






สำนักงานวิทยทรัพยากร
จุฬาลงกรณ์มหาวิทยาลัย

คู่มือแผนปฏิบัติการป้องกันและรองรับเหตุฉุกเฉิน
สำนักงานวิทยทรัพยากร จุฬาลงกรณ์มหาวิทยาลัย
กรณี โรคติดต่อ

ผู้จัดทำ	ผู้ทบทวน	ผู้อนุมัติ
 (นางปิยวรรณ ตระกุลสุทธิ) ตำแหน่ง ผู้แทนฝ่ายบริหารระบบการ จัดการสิ่งแวดล้อม 26 ตุลาคม 2564	 (นางสุรีย์ ทรัพย์สง่า) ตำแหน่ง ผู้แทนฝ่ายบริหารด้านคุณภาพ 26 ตุลาคม 2564	 (รศ.ดร.อมร เพชรสม) ตำแหน่ง ผู้อำนวยการสำนักงานวิทยทรัพยากร 17 พฤศจิกายน 2564

ตามมติที่ประชุมผู้บริหารภายในสำนักงานวิทยทรัพยากร

พ.ศ. 2564

สารบัญ

	หน้า
1 วัตถุประสงค์	2
2 ขอบเขต	2
3 คำจำกัดความ	2-3
4 ข้อมูลทั่วไป	3
5 มาตรการดำเนินการ	3-6
5.1 มาตรการระดับ 1	5
5.2 มาตรการระดับ 2	6
6 แนวทางการให้บริการในสถานการณ์การแพร่ระบาดของเชื้อโรค	7
7 การฟื้นฟู	7
8 การช่วยเหลือ	7
9 การติดต่อประสานงานหน่วยงานภายใน/หน่วยงานภายนอก	7

แผนปฏิบัติการป้องกันและรองรับเหตุฉุกเฉิน สำนักงานวิทยทรัพยากร จุฬาลงกรณ์มหาวิทยาลัย กรณี โรคติดต่อ

จัดทำขึ้นเพื่อใช้เป็นแนวทางปฏิบัติในการป้องกัน ฝ่าระวัง รองรับเหตุฉุกเฉินอันเกิดจากโรคติดต่อ ในที่นี้หมายถึง โรคที่เกิดขึ้นในทั้งคนและสัตว์ สามารถแพร่กระจายไปสู่คนอื่นๆ ได้ทั้งทางตรงและทางอ้อม มีตัวนำเชื้อโรคเรียกว่าพาหะนำโรค ทั้งการสัมผัสโดยตรง การสูดหายใจ การรับประทานอาหารที่ปนเปื้อน และจุฬาลงกรณ์มหาวิทยาลัยต้องออกประกาศแนวทางปฏิบัติ/มาตรการป้องกัน ฝ่าระวัง และควบคุม ทั้งการเรียนการสอนและการปฏิบัติงานของบุคลากรเพื่อป้องกันการแพร่ระบาด และลดโอกาสติดเชื้อโรค

1. วัตถุประสงค์

- 1.1 เพื่อสวัสดิภาพ และความปลอดภัยของนิสิต บุคลากร และบุคคลภายนอกที่มาปฏิบัติงาน ติดต่องาน หรือมารับบริการภายในสำนักงานวิทยทรัพยากร
- 1.2 เพื่อให้บริการพื้นฐานของสำนักงานวิทยทรัพยากรดำเนินต่อไปได้ ในช่วงสำนักงานวิทยทรัพยากรต้องปิดสถานที่ทำการชั่วคราว
- 1.3 เพื่อให้การเปิดสถานที่ทำการมีการคัดกรอง ฝ่าระวัง ป้องกันการติดเชื้อ และการแพร่เชื้อในพื้นที่ของสำนักงานวิทยทรัพยากร

2. ขอบเขต

แผนปฏิบัติการป้องกัน ฝ่าระวัง และรองรับเหตุฉุกเฉิน กรณี โรคติดต่อ ฉบับนี้ ใช้สำหรับ “พื้นที่สำนักงานวิทยทรัพยากร” เป็นแนวทางปฏิบัติที่เหมาะสมกับบริบทขององค์กร ไม่ขัดแย้งหรือเป็นไปตามประกาศแนวทางปฏิบัติ/มาตรการของจุฬาลงกรณ์มหาวิทยาลัย โดยครอบคลุมถึงประชาคมจุฬาลงกรณ์มหาวิทยาลัย สมาชิก และบุคคลที่มาติดต่องานในอาคาร และการให้บริการออนไลน์

3. คำจำกัดความ

โรคติดต่อ	หมายถึง	โรคไข้หวัดใหญ่สายพันธุ์ต่าง ๆ โรคซาร์ส โรคไข้หวัดนก โรคติดต่อที่อุบัติใหม่ โรคอื่น ๆ ที่กำหนดใน พรบ. โรคติดต่อ หรือประกาศกฎกระทรวง
ผู้อำนวยการฝ่าย/ศูนย์	หมายถึง	ผู้บริหารหน่วยงานภายในสำนักงานวิทยทรัพยากร ประกอบด้วย <ol style="list-style-type: none"> 1) ฝ่ายบริหาร ที่ตั้งสำนักงานของฝ่าย ณ ชั้นลอย สนับสนุนการดูแลพื้นที่สำนักงาน และพื้นที่ให้บริการในอาคาร ทุกชั้น 2) ฝ่ายเทคโนโลยีสารสนเทศห้องสมุด ที่ตั้งสำนักงานของฝ่าย ณ ชั้น 1 3) ฝ่ายจัดการข้อมูลสารสนเทศ ที่ตั้งสำนักงานของฝ่าย ณ ชั้น 5 ครอบคลุมพื้นที่ให้บริการ ณ ชั้น 1 ชั้น 2 ชั้น 4 ชั้น 5 4) ฝ่ายบริการข้อมูลสารสนเทศ ที่ตั้งสำนักงานของฝ่าย ณ ชั้น 3 ครอบคลุมพื้นที่ให้บริการ ณ ชั้น 3

ผู้รับบริการ	หมายถึง	5) ศูนย์สารสนเทศประเทศไทยและประชาคมอาเซียน ที่ตั้งสำนักงานของศูนย์ ณ ชั้น 6 ครอบคลุมพื้นที่ให้บริการ ณ ชั้น 6 ชั้น 7
ประชาคมจุฬาลงกรณ์มหาวิทยาลัย	หมายถึง	ประชาคมจุฬาลงกรณ์มหาวิทยาลัย และสมาชิกที่ประสงค์เข้าค้นหาข้อมูลจากทรัพยากรสารสนเทศที่สำนักงานวิทยทรัพยากรมีให้บริการ
สมาชิก	หมายถึง	อาจารย์ นิสิต บุคลากรจุฬาลงกรณ์มหาวิทยาลัย
บริษัทจัดการอาคาร	หมายถึง	ประชาคมจุฬาลงกรณ์มหาวิทยาลัย บุคคลภายนอกสำนักงานวิทยทรัพยากร ได้แก่ บุคลากรจุฬาลงกรณ์มหาวิทยาลัยผู้เกษียณอายุงาน นิสิตเก่าจุฬาลงกรณ์มหาวิทยาลัย นิสิต/นักศึกษาของสถาบันอื่น และบุคคลทั่วไป
บริษัททำความสะอาด	หมายถึง	บริษัทภายนอกผู้รับจ้างดูแลจัดการอาคาร ประจำอาคาร เช่น ระบบสาธารณูปโภคพื้นฐาน การควบคุมการเข้างานบริษัทคู่สัญญา เป็นต้น ปฏิบัติงานในส่วนของงานระบบกายภาพ
		บริษัทภายนอกผู้รับจ้างดูแลทำความสะอาด ประจำอาคาร ปฏิบัติงานในส่วนของงานระบบกายภาพ

4. ข้อมูลทั่วไป

สำนักงานวิทยทรัพยากร ให้บริการในนามหอสมุดส่วนกลางของจุฬาลงกรณ์มหาวิทยาลัย มีชื่ออาคารว่า “มหาธีรราชานุสรณ์” เป็นอาคารเดี่ยวขนาด 9.5 ชั้น พื้นที่ 19,115 ตารางเมตร ประกอบด้วย พื้นที่สำนักงานกว่า 2,000 ตารางเมตร พื้นที่บริการกว่า 7,000 ตารางเมตร และพื้นที่ใช้สอยทั่วไป เปิดทำการ ทุกวันจันทร์-ศุกร์ เวลา 8.00-21.00 น. เสาร์-อาทิตย์ เวลา 9.00-18.00 น. และเปิดบริการกรณีพิเศษ 24 ชั่วโมง ในแต่ละช่วงการสอบให้แก่ นิสิตในแต่ละภาคปีการศึกษา พร้อมสิ่งอำนวยความสะดวกตลอดระยะเวลาที่เปิดให้บริการ เช่น สาธารณูปโภคพื้นฐาน อาทิ บริการตู้น้ำดื่ม น้ำประปา ระบบปรับอากาศ ที่เป็นระบบปรับอากาศแบบรวมศูนย์ (Central Air-conditioning System) โดยใช้เครื่องทำน้ำเย็น (Chiller) เป็นแบบระบายความร้อนด้วยน้ำ เพื่อส่งไปยังเครื่องส่งลมเย็น (Air Handling Unit) ที่กระจายความเย็นเข้าสู่ตัวอาคาร เป็นต้น รองรับประชาคมจุฬาลงกรณ์มหาวิทยาลัย และสมาชิก (Membership) ที่เข้า-ออกในอาคารจำนวนมาก เฉลี่ยวันละกว่า 2,000 คน

5. มาตรการดำเนินการ

โดยรายละเอียดของแนวปฏิบัติที่กำหนดขึ้นดังต่อไปนี้ เพื่อให้บุคลากร และบริษัทผู้รับจ้างที่เกี่ยวข้อง ทราบบทบาทหน้าที่พื้นที่สำนักงานวิทยทรัพยากรเข้าสู่สถานการณ์ฉุกเฉินนี้

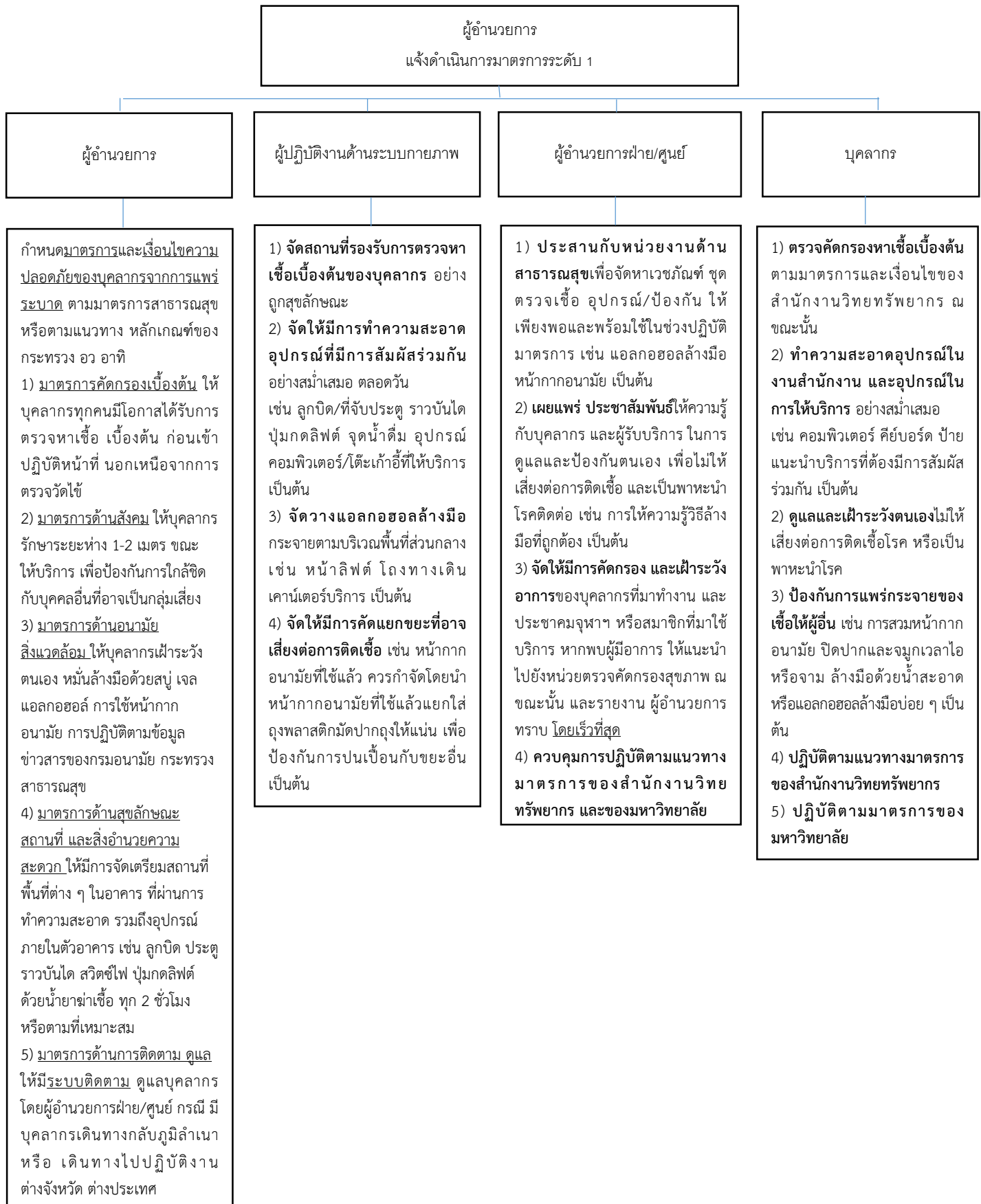
การฝึกซ้อม สำนักงานวิทยทรัพยากรอาจกำหนดซักซ้อมแนวทางปฏิบัติอย่างน้อยปีละ 1 ครั้ง หรือตามนโยบายของผู้บริหาร ณ ขณะนั้น หรือตามความเหมาะสมของสถานการณ์ที่เกิดขึ้น

5.1 **มาตรการระดับ 1** หมายถึง มาตรการในสถานการณ์คลี่คลาย ที่สำนักงานวิทยทรัพยากรเปิดสถานที่ทำการโดยเพิ่มแนวปฏิบัติการดูแล เฝ้าระวัง ป้องกันการติดเชื้อ และการแพร่เชื้อในอาคารของสำนักงานวิทยทรัพยากร

5.2 **มาตรการระดับ 2** หมายถึง มาตรการในสถานการณ์ที่พบว่ามี การแพร่ระบาดของเชื้อโรคในพื้นที่มหาวิทยาลัย ทำให้สำนักงานวิทยทรัพยากร ต้องปิดสถานที่ทำการชั่วคราว ตามประกาศแนวทาง/มาตรการของจุฬาลงกรณ์มหาวิทยาลัย

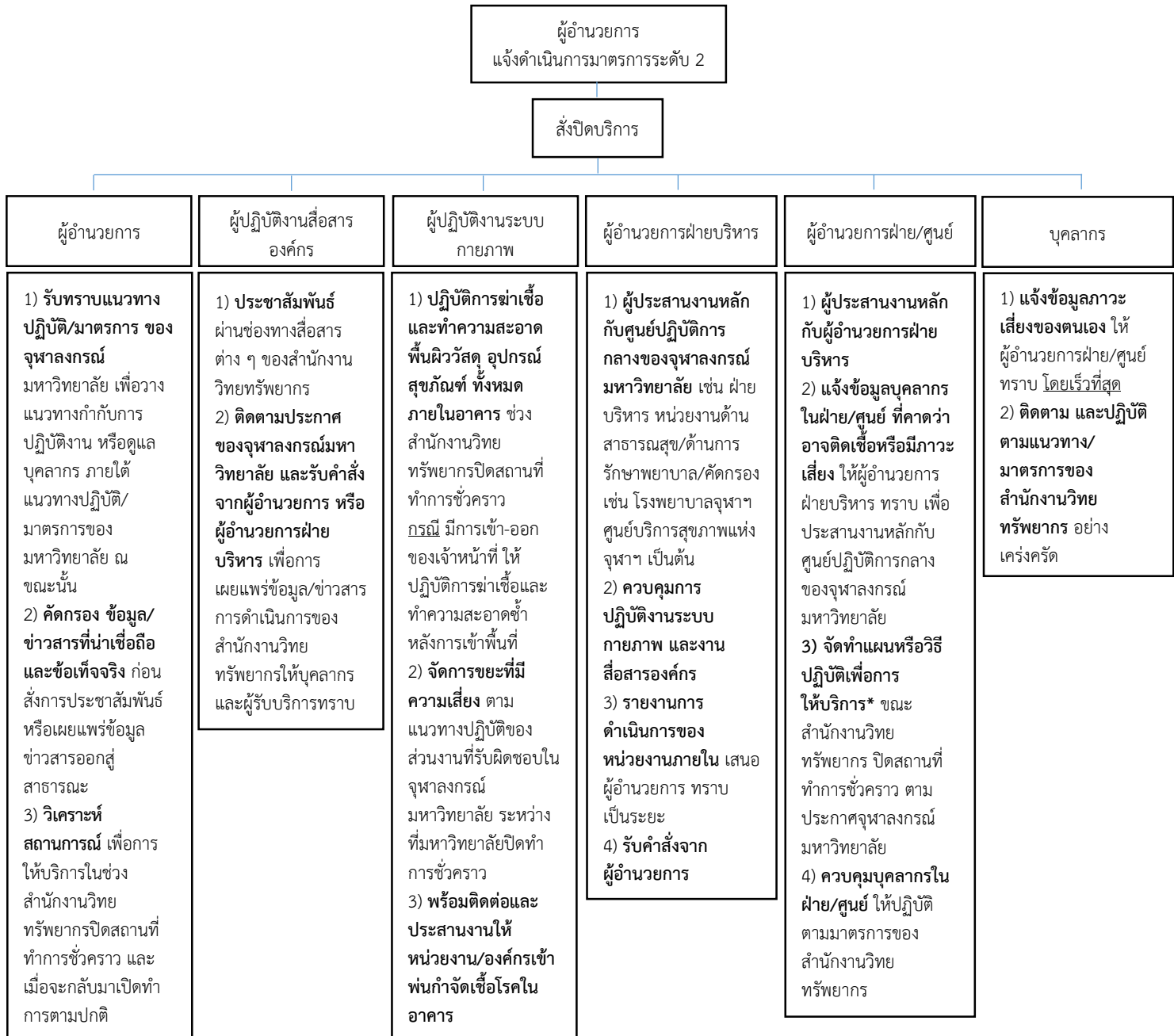
5.1 มาตรการระดับ 1 เป็นมาตรการในสถานการณ์คลัสเตอร์ ที่สำนักงานวิทยทรัพยากรเปิดสถานที่ทำการ ภายใต้แนวปฏิบัติการคัดกรอง เฝ้าระวัง ป้องกันการติดเชื้อ และการแพร่เชื้อในอาคารของสำนักงานวิทยทรัพยากร

แนวปฏิบัติเพื่อการคัดกรอง เฝ้าระวัง ป้องกันการติดเชื้อ และการแพร่เชื้อ



5.2 มาตรการระดับ 2 เป็นมาตรการในสถานการณ์ที่สำนักงานวิทยทรัพยากรปิดสถานที่ทำการชั่วคราว ภายใต้อำนาจ/มาตรการของจุฬาลงกรณ์มหาวิทยาลัย

แนวปฏิบัติเพื่อรับมือการแพร่ระบาดของเชื้อโรค



* ฝ่าย/ศูนย์ จัดทำแผน BCP หรือวิธีปฏิบัติเป็นการเฉพาะ โดยบุคลากรรับรู้และปฏิบัติผ่าน OAR's Documents

6. แนวทางการให้บริการในสถานการณ์การแพร่ระบาดของเชื้อโรค

1) แนวปฏิบัติและมาตรการป้องกันการแพร่กระจายและแพร่ระบาดของเชื้อโรค ที่จุฬาลงกรณ์มหาวิทยาลัยจัดทำขึ้น เพื่อมิให้การแพร่ระบาดของเชื้อโรค ส่งผลกระทบต่อสุขภาพของนักเรียน นิสิต บุคลากร ตลอดจนการดำเนินงานของมหาวิทยาลัย ซึ่งเมื่อจุฬาลงกรณ์มหาวิทยาลัยประกาศแนวทางปฏิบัติ/ มาตรการออกมาใช้แล้ว สำนักงานวิทยทรัพยากรจะกำหนดแนวทางปฏิบัติและมาตรการภายใต้ประกาศจุฬาฯ ณ ขณะนั้น

2) แนวปฏิบัติการเปิดสถานที่ทำการของสถาบันอุดมศึกษา ระดับพื้นที่คลี่คลาย ของกระทรวงการอุดมศึกษา วิทยาศาสตร์ วิจัยและนวัตกรรม เพื่อให้การจัดการเรียนการสอน การฝึกอบรม หรือทำกิจกรรมอื่นใดที่มีผู้เข้าร่วมกิจกรรมเป็นจำนวนมากให้สามารถใช้อาคารของสถานศึกษาได้ โดยเป็นไปตามหลักเกณฑ์ของกระทรวงศึกษาธิการ กระทรวงอุดมศึกษา วิทยาศาสตร์ วิจัยและนวัตกรรม และกระทรวงสาธารณสุขกำหนด ณ ขณะนั้น

7. การฟื้นฟู

ภายหลังสถานการณ์การแพร่ระบาดของเชื้อโรคกลับเข้าสู่ภาวะปกติ ผู้บริหารสำนักงานวิทยทรัพยากรจะหารือสู่แผนฟื้นฟู และมาตรการรองรับ อาทิ

1. ปฏิบัติการฟื้นฟูด้านสภาพแวดล้อม และสิ่งแวดล้อมที่อาจได้รับผลกระทบ ให้กลับคืนสู่สภาพตามสมควร และเป็นไปตามมาตรการฟื้นฟูหรือเยียวยาของจุฬาลงกรณ์มหาวิทยาลัย ณ ขณะนั้น

2. ทบทวน ปรับปรุงแนวทางปฏิบัติ/มาตรการป้องกัน ฝ้าระวัง และการรับมือเพื่อให้การให้บริการเป็นไปอย่างเหมาะสมในแต่ละสถานการณ์ของโรคอุบัติใหม่ให้ดีขึ้น

8. การช่วยเหลือ

ให้การสนับสนุน จัดหา อุปกรณ์หรือชุดตรวจ ให้กับบุคลากร และในกรณีที่มีการตรวจพบเชื้อในตัวบุคลากร หรือบุคลากรอยู่ในกลุ่มเสี่ยง สำนักงานวิทยทรัพยากร พร้อมให้การประสานความช่วยเหลือกับหน่วยงานภายในจุฬาลงกรณ์มหาวิทยาลัยที่มีการดำเนินการของกรณีโรคติดต่อ ณ ขณะนั้น

9. การติดต่อประสานงานหน่วยงานภายใน/หน่วยงานภายนอก

ลำดับ	ผู้รับผิดชอบ/หน่วยงาน	บทบาทหน้าที่/ความร่วมมือ	โทรศัพท์ หน่วยงาน	โทรศัพท์ มือถือ
หน่วยงานภายใน				
1	ผู้อำนวยการสำนักงานวิทยทรัพยากร	สั่งการ รายงานผู้บริหารมหาวิทยาลัย	82906	ข้อมูล ณ ขณะนั้น
2	ผู้อำนวยการฝ่ายบริหาร	ควบคุมการปฏิบัติตามแนวทางและมาตรการ ระดับ ฝ่าย/ศูนย์	82900	ข้อมูล ณ ขณะนั้น
3	ผู้ปฏิบัติงานสื่อสารองค์กร	ประชาสัมพันธ์ ข้อมูล/ข่าวสาร ตามที่ได้รับสั่งการ	81927	ข้อมูล ณ ขณะนั้น
4	ผู้ปฏิบัติงานด้านระบบกายภาพ และบริษัทรับจ้าง ประจำอาคาร	รับทราบและปฏิบัติตามแนวทางของมาตรการ	82910, 81925, 82999	ข้อมูล ณ ขณะนั้น
5	บุคลากร	รับทราบและปฏิบัติตามแนวทางมาตรการอย่างเคร่งครัด	-	-
หน่วยงานภายนอก				
1	โรงพยาบาลจุฬาลงกรณ์ สภากาชาดไทย	ตรวจคัดกรอง	0 2256 4000	-
2	ศูนย์บริการสุขภาพแห่งจุฬาลงกรณ์มหาวิทยาลัย	ตรวจคัดกรอง/หน้ากากอนามัย	0 2218 0568	-
3	คณะสหเวชศาสตร์ จุฬาลงกรณ์มหาวิทยาลัย	ตรวจหาเชื้อ	0 2218 1102	-
4	โอสถศาลา คณะเภสัชศาสตร์ จุฬาลงกรณ์มหาวิทยาลัย	เจลแอลกอฮอล์ล้างมือ	0 2215 0871-7	-
5	ศูนย์ความปลอดภัย อาชีวอนามัยและสิ่งแวดล้อม จุฬาลงกรณ์มหาวิทยาลัย (ศปอส.)	เจลแอลกอฮอล์ล้างมือ	0 2218 5222	-
6	สำนักบริหารระบบกายภาพ จุฬาลงกรณ์มหาวิทยาลัย	การจัดการขยะ / สิ่งแวดล้อม	0 2218 3006	-
7	บริษัท ดีดี เนเจอร์ คอร์ปอเรชั่น จำกัด	ฉีดพ่นยาฆ่าเชื้อโรคในอาคาร	0 2518 1881	-