

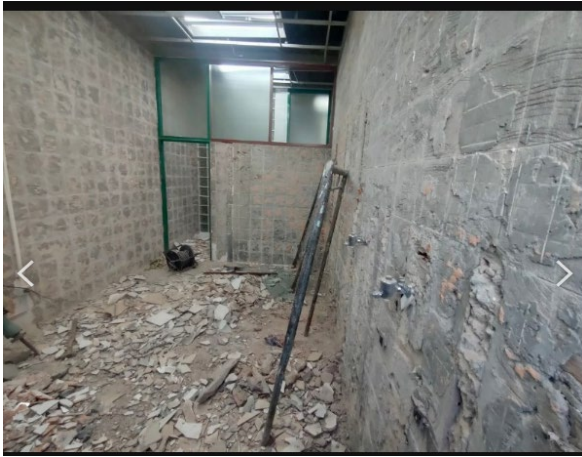
## การดำเนินการโครงสร้างพื้นฐานด้านกายภาพและเทคโนโลยีที่เป็นมิตรกับสิ่งแวดล้อม

สำนักงานได้มีการดำเนินงานด้านระบบอาคาร ดังนี้

1. การตรวจสอบสภาพอาคาร สำนักงานได้ดำเนินการสำรวจสภาพรอบอาคารมหาธีรราชานุสรณ์เพื่อเสนอต่อ ศูนย์ความปลอดภัย อาชีวอนามัยและสิ่งแวดล้อม จุฬาลงกรณ์มหาวิทยาลัย เพื่อแจ้งความประสงค์ปรับปรุงอาคาร สำหรับจัดสรรงบประมาณการปรับปรุงอาคารเพื่อความปลอดภัยตามยุทธศาสตร์การบริหารจัดการความปลอดภัย อาชีวอนามัย และสิ่งแวดล้อม พ.ศ. 2565-2569 (เอกสาร รายงานผลการตรวจสอบสภาพอาคารและอุปกรณ์ประกอบอาคาร ระยะที่ 1-3 ของสำนักบริหารระบบกายภาพ)



รูปที่ 1 แสดงกระเบื้องโมเสกเริ่มเสื่อมสภาพ แตกร้าว และหลุดร่วงลงมายังพื้นทางเดินด้านล่างที่อยู่รอบ ๆ อาคารมหาธีรราชานุสรณ์



ปรับปรุงห้องน้ำชั้น 4

## 2. รายงานสำรวจภัยอาคารสถานที่ในเขตการศึกษาจุฬาลงกรณ์มหาวิทยาลัย ปีงบประมาณ 2564



### บันทึกข้อความ

สำนักงานวิทยทรัพยากร  
จุฬาลงกรณ์มหาวิทยาลัย  
เลขที่รับที่: 0348/2564  
วันที่: 4 มีนาคม 2564 เวลา 16:40

ส่วนงาน ฝ่ายอาคารสถานที่ สำนักบริหารระบบกายภาพ จุฬาลงกรณ์มหาวิทยาลัย โทร. 0 - 2218 - 0119  
ที่ อว 64.2.10.1/00574- วันที่ 4 มีนาคม 2564

เรื่อง รายงานสำรวจภัยอาคารสถานที่ในเขตการศึกษาจุฬาลงกรณ์มหาวิทยาลัย ปีงบประมาณ พ.ศ. 2564

เรียน คณบดี / ผู้อำนวยการสถาบัน / ศูนย์ / วิทยาลัย / สำนัก

ตามที่มหาวิทยาลัยได้จ้างบริษัท กรุงเทพประกันภัย จำกัด (มหาชน) ร่วมกับ บริษัท ทิพยประกันภัย จำกัด (มหาชน) ให้ดำเนินการโครงการประกันภัยอาคารสถานที่ในเขตการศึกษาจุฬาลงกรณ์มหาวิทยาลัยปีงบประมาณ พ.ศ. 2564 ซึ่งอยู่ในความดูแลของฝ่ายอาคารและสถานที่ สำนักบริหารระบบกายภาพ เริ่มวันที่ 1 ตุลาคม พ.ศ. 2563 เวลา 16.30 น. ถึงวันที่ 1 ตุลาคม พ.ศ. 2564 เวลา 16.30 น. นั้น

บัดนี้ บริษัทประกันภัย ได้ดำเนินการสำรวจภัยอาคารสถานที่ในเขตการศึกษาจุฬาลงกรณ์มหาวิทยาลัยเสร็จสิ้นแล้ว มหาวิทยาลัยขอให้หน่วยงานมารับรายงานสำรวจภัยได้ที่ ฝ่ายอาคารและสถานที่ สำนักบริหารระบบกายภาพ อาคารจามจุรี 5 ชั้น 4

จึงเรียนมาเพื่อโปรดทราบ

(นาวาตรีหญิง ญาณนุช ธนุสิงห์)

ผู้รักษาการแทนผู้อำนวยการสำนักบริหารระบบกายภาพ



### รายงานการสำรวจภัย

จุฬาลงกรณ์มหาวิทยาลัย - มหาวิทยาลัยราชภัฏวชิรเวศน์ (หอสมุดกลาง)

254 จุฬาลงกรณ์มหาวิทยาลัย ถนนพญาไท แขวงวังใหม่ เขตปทุมวัน กรุงเทพมหานคร

วันที่สำรวจภัย 16 พฤศจิกายน 2563



รายงานการสำรวจภัย เลขที่ 2020/R578

สำนักประเมินความเสี่ยงภัย

ระดับความเสี่ยงภัย	ต้องแก้ไข	ควรปรับปรุง	ไม่เสี่ยง	ดี	ดีมาก
ผลการประเมิน					



3. การเตรียมความพร้อมระบบบำบัดน้ำเสียรอบรับช่วงเปิดบริการ 24/7 ดังนี้
  1. ขยายเวลาการเปิดปั๊มเติมอากาศที่บ่อ 3 ตลอดเวลา
  2. เปิดวาล์วปั๊มสูบตะกอนจากบ่อที่ 4 สูบน้ำ ไปพักไว้ที่ บ่อที่ 5 เพื่อเพิ่มระยะเวลาการกักเก็บน้ำให้มากขึ้น
  3. จัดเตรียมปั๊มไดโว่สูบน้ำจากบ่อที่ 5 กลับมาที่บ่อที่ 3 อีกครั้งเพื่อทำการบำบัดน้ำอีกรอบก่อนปล่อยสู่แหล่งน้ำธรรมชาติ
  4. เติมจุลินทรีย์ที่บ่อ 3 จำนวน 200 กรัม ตลอดช่วงตึกเปิดบริการ 24/7
  5. เติมจุลินทรีย์ที่บ่อ 1 จำนวน 100 กรัม ตลอดช่วงตึกเปิดบริการ 24/7
  6. เติมจุลินทรีย์ที่โตแล้ว (จุลินทรีย์สด) ที่บ่อ 3 จำนวน 500 กิโลกรัม



Photo Ref.	001
Location	บ่อบำบัดน้ำเสีย
Finding	ปรับตั้งเวลาปั๊มเติมอากาศบ่อบำบัดน้ำเสียใหม่

Photo Ref.	002
Location	บ่อบำบัดน้ำเสีย
Finding	ปรับตั้งเวลาปั๊มเติมอากาศบ่อบำบัดน้ำเสียใหม่

Photo Ref.	003
Location	บ่อบำบัดน้ำเสีย
Finding	เปิดวาล์วปั๊มสูบตะกอนไปที่บ่อ5

Photo Ref.	004
Location	บ่อบำบัดน้ำเสีย
Finding	เปิดวาล์วปั๊มสูบตะกอนไปที่บ่อ5



Photo Ref.	011	Photo Ref.	012
Location	บ่อบำบัดน้ำเสีย	Location	บ่อบำบัดน้ำเสีย
Finding	เติมจุลินทรีย์ที่โตแล้ว ที่บ่อ3 จำนวน 500	Finding	เติมจุลินทรีย์ที่โตแล้ว ที่บ่อ3 จำนวน 500



Photo Ref.	013	Photo Ref.	014
Location	บ่อบำบัดน้ำเสีย	Location	บ่อบำบัดน้ำเสีย
Finding	เติมจุลินทรีย์ที่โตแล้ว ที่บ่อ3 จำนวน 500	Finding	เติมจุลินทรีย์ที่โตแล้ว ที่บ่อ3 จำนวน 500

